

beurer

MG 40 (Typ BF 50)



RUС Прибор для массажа тела
Инструкция по применению

Электроаппараты фирмы Бойер (Beurer) для улучшения здоровья и хорошего самочувствия отвечают самым высоким требованиям к качеству, функциональным возможностям и дизайну. Чтобы иметь возможность оптимально использовать все достоинства своего массажного аппарата с инфракрасным излучением, пожалуйста, внимательно прочитайте инструкцию по применению до начала использования прибора, сохраните ее для последующего использования и ознакомьте с ней других пользователей.

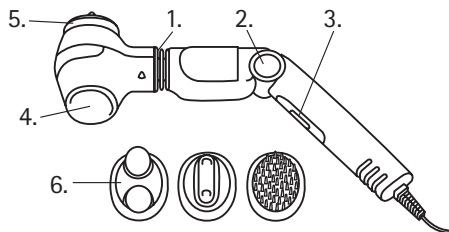
Обратите внимание

Массаж рекомендован в рамках всех форм ухода за здоровьем, фитнеса и тренинга. Наряду с усилением общего хорошего самочувствия, он очень помогает при болях в мышцах, растяжениях, нарушениях кровообращения и явлениях утомления.

Дополнительное воздействие инфракрасных лучей усиливает эффект массажа, при этом не только происходит поверхностное согревание кожи, но усиливается кровоснабжение на этом участке, вплоть до глубоких слоев тканей и мышц.

Описание прибора

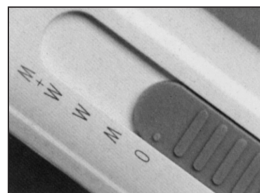
1. Поворотный шарнир для массажа головы
2. Кнопка для изменения направления рукоятки (4 ступени)
3. Передвижная платформа
4. Поверхность инфракрасного излучения
5. Массирующая поверхность
6. Насадки для массажа



Работа с аппаратом

С помощью ползункового переключателя установите аппарат в нужный режим

Ступень	
0	выкл.
M	вибрационный массаж
W	инфракрасное прогревание
W + M	массаж с инфракрасным прогреванием



Инфракрасное прогревание / массаж

Передвиньте переключатель в положение "W", чтобы подогреть массирующую поверхность. При этом она начнет светиться. Через несколько минут поверхность нагреется и будет готова к работе

Внимание: при длительном нагревании массирующей поверхности без контакта с кожей температура ее может оказаться слишком высокой. Поэтому проверьте перед прикладыванием поверхности кончиками пальцев температуру массирующей поверхности. Слишком сильное нагревание можно понизить, на короткое время отключив инфракрасное нагревание.

Когда массирующая поверхность будет нагрета до нужной температуры, установите окошко на "W+M". Теперь Вы можете начать массаж с инфракрасным прогреванием.

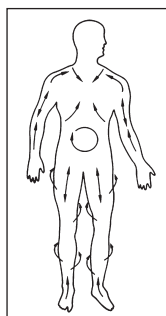
С помощью шарнирного устройства для массажа головы и имея возможность комфортабельно установить изменения угла наклона рукояток, можно без напряжения добраться до любой части тела. Рукоятку можно нажатием на кнопку (рисунок № 2) установить в 1 из 4 ступеней.

Массаж

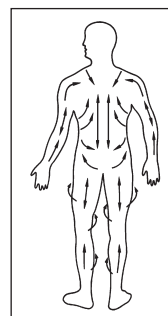
Помассируйте, не прикладывая давления, медленными круговыми движениями.

Кожа по возможности держите туго натянутой для достижения оптимального эффекта.

На иллюстрации показаны идеальные направления для массажа:

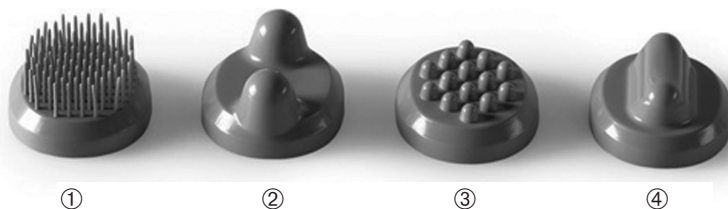


передняя
поверхность тела



задняя
поверхность тела

Для повышения интенсивности массажа рекомендуем надевать на массажную поверхность специальные насадки:



- ① Насадка-щетка: для интенсивного массажа кожи; действует приятно и улучшает кровообращение
- ② Узелковая насадка 2: для интенсивного и точечного глубокого массажа; действует особенно благотворно при телесном напряжении
- ③ Насадка с шишечками 1: для интенсивного массажа при мышечных болях и ущемлениях
- ④ Конусная насадка: для интенсивного и глубокого точечного массажа; действует особенно благотворно при телесном напряжении

Без насадки аппарат следует использовать прежде всего для массажа чувствительных участков тела, а также при применении отдельно только инфракрасного прогревания.

Очистка

Перед очисткой выньте провод питания из розетки.

Протрите аппарат влажной тряпкой. Массажные насадки можно промыть теплой мыльной водой. Пользуйтесь только мягкими бытовыми моющими средствами. **Массажным аппаратом с инфракрасным прогреванием можно снова пользоваться только после того, как он полностью высохнет.**

Важные советы

- Включайте аппарат только при напряжении в сети, указанном на щитке.
- С массажным аппаратом нужно обращаться внимательно и осторожно, как с любым электроприбором, во избежание опасности удара электрическим током:
 - Выньте кабель питания непосредственно по окончании работы.
 - Не допускайте никакого контакта с водой (кроме очистки аппарата слегка увлажненной тряпкой!). Вода никогда не должна попадать внутрь аппарата. Никогда не окунайте аппарат в воду. Ни в коем случае нельзя пользоваться аппаратом в ванной, под душем, в плавательном бассейне. Если же вода все-таки попадет в корпус аппарата, немедленно выключите аппарат из сети и обратитесь к своему электрику или в отдел обслуживания покупателей.
 - Аппарат, в особенности кабель питания, перед каждым включением следует осматривать для выявления возможных повреждений.
 - При повреждении кабеля питания ни в коем случае не включайте аппарат в источник электропитания. Обратитесь к своему электрику или в отдел обслуживания покупателей.

- Ремонт аппарата разрешено производить только в отделе обслуживания покупателей или лицензированными распространителями.
- Никогда не держите и не тяните аппарат за кабель питания.
- Если поломка произошла во время работы аппарата, немедленно выключите аппарат и выньте кабель питания из розетки.
- Аппарат предназначен только для описанной в настоящей инструкции цели. Изготовитель не несет ответственности за ущерб, причиненный в результате ненадлежащего или неосторожного обращения с аппаратом.
- Не пользуйтесь другими насадками, помимо тех, что прилагаются к аппарату.
- Аппарат предназначен только для личного пользования, но не применения в медицинских учреждениях или с коммерческими целями.
- Аппарат рассчитан на длительность непрерывной работы не более 15 минут, во избежание перегрева. Перед новым сеансом работы дайте аппарату остыть.
- Поверхность аппарата в процессе работы разогревается. Лица с повышенной термочувствительностью должны быть особенно осторожны.
- Никогда не накрывайте включенный аппарат (пледом, подушкой, ...)
- Не оставляйте аппарат без надзора, особенно, если рядом находятся дети.
- Детям, лицам с ограниченными способностями к самообслуживанию или беспомощным аппаратом можно пользоваться только под присмотром взрослых или ухаживающего лица, либо их нужно предварительно научить обращаться с аппаратом.
- Не использовать для мелких и домашних животных и для скота.
- Лица, носящие водитель ритма сердца, должны спросить у своего врача о возможности использования прибора; ни в коем случае нельзя массировать область сердца.
- Аппарат нельзя применять на опеченых, обожженных или травмированных участках кожи или тела. Кроме того, нельзя массировать: кости (например, суставы, позвоночник), голову и другие чувствительные части тела.
- Не следует делать массаж при простуде с повышенной температурой, при расширении вен, тромбозе, флебите, желтухе, диабете, беременности, невралгиях (например, при ишиасе) или при острых воспалительных процессах. В этих случаях обратитесь за помощью к врачу.
- Не пользуйтесь массажным аппаратом в постели. Во время применения аппарата ни в коем случае нельзя засыпать.

Утилизация прибора должна осуществляться в соответствии с требованиями директивы 2002/96/EC «Старые электроприборы и электрооборудование» (WEEE, Waste Electrical and Elektronik Equipment). Для получения необходимых сведений обращайтесь в соответствующий орган местного самоуправления.



Гарантия

Мы предоставляем гарантию на дефекты материалов и изготовления на срок 24 месяца со дня продажи через розничную сеть.

Гарантия не распространяется:

- на случаи ущерба, вызванного неправильным использованием
- на быстроснашивающиеся части (насадки)
- на дефекты, о которых покупатель знал в момент покупки
- на случаи собственной вины покупателя.

Товар сертифицирован: бытовые массажеры – Центр Сертификации,

№РОСС DE. AE10.B04305 срок действия с 24.02.2009 по 23.02.2012гг

Срок эксплуатации изделия: от 3 до 5 лет

Фирма изготовитель: Бойер Гмбх, Софлингер штрассе 218

89077-УЛМ, Германия

Сервисный центр: 109451 г. Москва, ул. Перерва, 62, корп.2

Тел(факс) 495—658 54 90



AE10

Дата продажи _____ Подпись продавца _____

Штамп магазина _____

Подпись покупателя _____