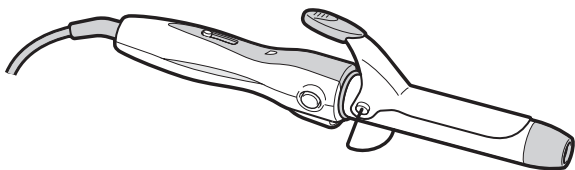
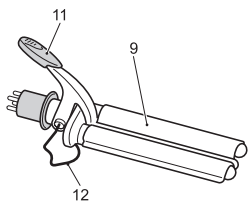
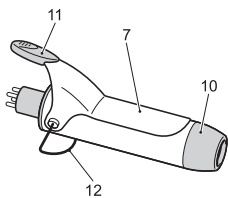
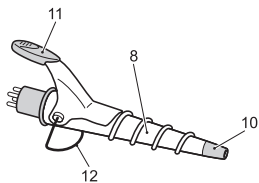
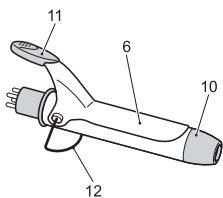
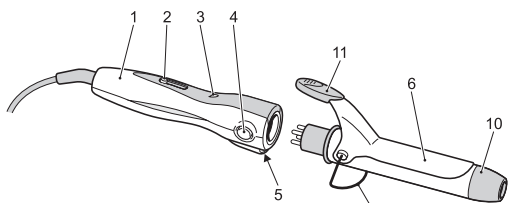


# IONIC MULTISTYLE PROFESSIONAL

Type 640...



## INSTRUCTIONS FOR USE



## ИНСТРУКЦИЯ ПО ЭКСПЛУАТАЦИИ

Модель 640.01 - Профессиональный набор для укладки волос (мультистайлер) с генератором ионов

Просим Вас внимательно прочитать и бережно хранить настоящую инструкцию по эксплуатации; она содержит важные указания по безопасности и использованию прибора.

Также доступны на сайте [www.valera.com](http://www.valera.com)

### УКАЗАНИЯ ПО МЕРАМ БЕЗОПАСНОСТИ

- Важно: Для повышения безопасности эксплуатации прибора электрическую сеть, используемую для его питания, рекомендуется снабдить дифференциальным предохранительным выключателем на силу тока не более 30 мА. Для получения более подробной информации обратитесь в специализированную службу.
- Перед использованием убедитесь, что прибор не содержит следов влаги: электроприбор должен быть абсолютно сухим.
-  • Не пользуйтесь прибором вблизи заполненных водой ванн, раковин или иных емкостей.
- Данный прибор может быть использован детьми старше 8 лет, лицами с ограниченными физическими, сенсорными или умственными способностями, лицами, не обладающими достаточными знаниями или опытом, исключительно в том случае, если им было показано, как использовать прибор, и они находятся под присмотром лиц, отвечающих за их безопасность.
- Не позволяйте детям играть с прибором.
- Не позволяйте детям разбирать или очищать прибор или его части без присмотра взрослых.
- Избегайте соприкосновения горячих поверхностей прибора с лицом, шеей и другими частями тела. При использовании прибора держите его за рукоятку и меняйте насадки, берясь за их пластмассовые части.
- Прежде чем касаться металлических частей прибора, дайте им остыть.
- Не используйте прибор, если в нем наблюдается

неисправность. Не пытайтесь сами отремонтировать электрический прибор, а обратитесь к авторизованному мастеру. Если кабель питания поврежден, его замена должна проводиться самим изготовителем или специалистами его сервисного центра, либо же техником с подобной им квалификацией с целью предупреждения всех возможных рисков.

- Если аппарат используется в ванной комнате, необходимо после использования вынимать вилку шнура питания из розетки, так как близость воды представляет опасность даже когда прибор выключен.
- Подключайте прибор только к сети переменного тока, и проверяйте, чтобы напряжение сети соответствовало напряжению, указанному на приборе.
- **Никогда не погружайте прибор в воду и в прочие жидкости.**
- **Не ставьте прибор в такое место, откуда он мог бы упасть в воду или в какую-либо другую жидкость.**
- **Не пытайтесь достать упавший в воду электрический прибор: немедленно выньте вилку из розетки.**
- Во время работы прибора не кладите его на чувствительные к теплу поверхности.
- После пользования прибором обязательно выключите его и выньте вилку из электрической розетки. Не тяните за провод, чтобы вынуть вилку из розетки.
- Не вынимайте вилку из розетки мокрыми руками.
- Прежде чем убрать прибор, обязательно дайте ему охладиться и никогда не обматывайте вокруг него провод. Периодически проверяйте целостность провода.
- Не допускайте соприкосновения провода с нагретыми металлическими частями.
- Пользуйтесь прибором для укладки сухих волос.
- Не пользуйтесь прибором для укладки синтетических париков.
- Не оставляйте упаковочные материалы прибора (пластиковые пакеты, картонную коробку и т.д.) в доступных для детей местах, поскольку они являются потенциальным источником опасности.
- Данный прибор должен использоваться только в предназначенных для него целях. Любое другое его применение считается ненадлежащим и, следовательно, опасным. Изготовитель не несет ответственность за ущерб, вытекающий из ненадлежащего или неверного использования прибора.
- Во время работы прибора не распыляйте на волосы спрей.
- Содержите пластины в чистоте, чтобы на них не было пыли, спрея для волос, гелей закрепителей и др.
- Во избежание опасного перегрева прибора, рекомендуется размотать провод электропитания на всю его длину.

## **СПОСОБ ПРИМЕНЕНИЯ**

- |   |                                     |
|---|-------------------------------------|
| 1 Ручка   | 7 Насадка для завивки волос Ø 38 мм |
| 2 Переключатель "Вкл/ Выкл" и регулятор температуры | 8 Спиральная насадка                |
| 3 Индикатор состояния (Вкл/ Выкл)                   | 9 Тройная пластина-насадка          |
| 4 Кнопка разблокировки насадок                      | 10 Холодный конец                   |
| 5 Включение генератора ионов                        | 11 Зажим для волос                  |
| 6 Насадка для завивки волос Ø 25 мм                 | 12 Подставка                        |

### **Включение прибора**

1. Вставьте вилку сетевого шнура в розетку.
2. Для включения прибора установите передвижную клавишу переключателя (2) на нужный уровень температуры.
3. Перед тем, как начать пользоваться прибором, дайте применяемой насадке прогреться в течение не менее 30 секунд. Для выключения прибора верните передвижную клавишу переключателя (2) в положение 0.

**Внимание: во время работы прибора не оставляйте его без присмотра. Всегда кладите прибор на подставку (12), если насадки еще не остыли.**

## **Замена насадок**

Заменяйте насадки только при выключенном и отключенном от сети электропитания приборе. Во время замены касайтесь только пластиковых частей и холодных концов (10) насадок. Металлические части могут оставаться горячими!

1. Нажмите на кнопку разблокировки (4) и снимите насадку с ручки (1).
2. Наденьте на ручку (1) новую насадку и надавите на нее до щелчка.

## **СОВЕТЫ ПО ПОЛЬЗОВАНИЮ ПРИБОРОМ**

- Данный прибор предназначен для укладки Ваших волос и придания им большего блеска.
- Укладке лучше поддаются только что вымытые и высушенные волосы.
- Первые несколько раз пользования прибором рекомендуется потренироваться на ограниченных участках волос.
- Полученный эффект зависит не только от времени укладки, но и от толщины и длины волос. Первоначально время укладки может составлять 10-20 секунд.
- Прибором будет удобнее пользоваться, если придерживать холодный конец насадок (10) свободной рукой.
- Используйте каждую из входящих в комплект насадок в соответствии с приведенным ниже описанием. При необходимости повторяйте различные операции до достижения нужного эффекта.
- Дайте остыть волосам перед тем, как расчесывать их гребнем или щеткой.

### **Тройная пластина-насадка**

Перед тем, как приступить к укладке с помощью прибора тщательно высушите волосы. Отделите одну прядь и вставьте ее между зажимом и (11) и насадкой для волнообразной укладки. В течение нескольких секунд выдерживайте прибор на каждом отрезке пряди. Для получения непрерывной волны устанавливайте насадку на последний изгиб предыдущего отрезка. Если Вы хотите добиться резко выраженного результата, не трогайте волосы после укладки. Для получения более мягкого эффекта разведите пряди руками или расчешите волосы щеткой для увеличения их объема.

### **Насадки для завивки волос Ø 25 мм и Ø 38 мм**

Для получения локонов вставьте кончик пряди между цилиндром и зажимом (11) и поворачивайте цилиндр так, чтобы прядь оказалась намотанной по всей его длине и при этом волосы не накладывались друг на друга. Локоны будут тем более компактными, чем большее усилие будет приложено при наматывании пряди на цилиндр насадки и чем больше будет время укладки. По истечении необходимого времени укладки разожмите зажим (11) и осторожно снимите волосы с насадки. Чтобы локон дольше держался, намотайте его на палец и держите, пока волосы не остынут.

### **Спиральная насадка**

Для спиральной укладки волос вставьте кончик пряди между спиральным цилиндром и зажимом (11). Равномерно наматывайте прядь по всей ее длине насадки, используя спираль в качестве направляющей. По истечении необходимого времени укладки разожмите зажим (11) и осторожно снимите волосы с насадки.

## **ФУНКЦИЯ "ION" (Ионизация)**

Данный прибор оснащен функцией "ION" (Ионизация), действующей в течение всего времени его работы. Прибор создает поток отрицательных ионов.

### **Что такое ионы?**

Ионы представляют собой присутствующие в воздухе частицы, обладающие электрическим зарядом. Отрицательно заряженные ионы помогают очищению воздуха, нейтрализуя ионы с положительным зарядом, которые, наоборот, способствуют ухудшению его состояния, удерживая в атмосфере значительное число загрязняющих агентов.

Высокое содержание в воздухе отрицательных ионов наблюдается после грозы, или у моря и в горах, вблизи водопадов и водных потоков; при этом человек испытывает чувство комфорта, благодаря чистому, естественному и живительному воздуху.

### **Лучшее увлажнение волос**

Отрицательно заряженные ионы способствуют сохранению необходимого увлажнению ваших волос.

Они дробят частицы воды, находящиеся на только что вымытых волосах, тем самым позволяя стержням волос поглощать ее большее количество, что восстанавливает внутри них естественный баланс влажности.

### **Эффект бальзама**

Лучшее смачивание способствует кондиционированию ваших волос, оказывает

восстанавливающий эффект и делает их более мягкими и легче расчесываемыми, увеличивая их объем и блеск.

### **Отсутствие статического электричества и эффекта "разлетающихся" волос**

Отрицательно заряженные ионы способствуют снижению статического электричества и эффекта "разлетающихся" волос (когда волосы торчат в разные стороны), а также делают их более гладкими.

### **ЧИСТКА И УХОД**

Прежде чем приступать к чистке прибора, обязательно выньте вилку из электрической розетки!

Дайте остыть прибору перед тем, как приступать к его чистке.

Можно протирать прибор влажной тряпкой; но ни в коем случае не погружайте его в воду или в какую-либо другую жидкость!

Данный прибор соответствует европейским Директивам 2004/108/CE, 2006/95/CE, 2009/125/CE и стандарту (CE) N. 1275/2008.




### **ГАРАНТИЯ**

VALERA гарантирует приобретенный вами прибор при следующих условиях:

1. Гарантия действует на условиях, устанавливаемых нашим официальным дистрибьютером на территории страны, где был приобретен прибор. В Швейцарии и в странах, в которых действует европейская директива 44/99/CE, гарантийный срок составляет 24 месяца при домашнем использовании прибора и 12 месяцев при его профессиональном или подобном профессиональному применении. Гарантийный срок вступает в силу с момента покупки прибора. Датой покупки прибора является дата настоящего гарантийного свидетельства, надлежащим образом заполненного и заштампованного продавцом, или же дата документа покупки.
2. Гарантийное обслуживание предоставляется только при предъявлении настоящего гарантийного свидетельства или документа покупки.
3. Гарантия предусматривает устранение всех дефектов материала или изготовления, выявленных в течение гарантийного периода. Устранение дефектов может осуществляться путем ремонта прибора, либо замены его. Гарантия не покрывает дефекты или повреждения, возникшие в результате подключения прибора к электрической сети, не отвечающей требованиям действующих норм; неправильного использования прибора, а также несоблюдения правил пользования.
4. В отношении гарантии не принимаются претензии любого рода, в частности претензии на возмещение убытков, причиненных за пределами прибора, с исключением недвусмысленно установленных действующими законами случаев возможной ответственности.
5. Гарантийное обслуживание предоставляется безвозмездно. При этом оно не дает право на продление гарантийного срока, а также на начало нового гарантийного периода.
6. Гарантия теряет силу в случае нарушения конструкции или ремонта прибора неуполномоченным персоналом.

В случае возникновения какой либо неисправности верните надлежащим образом упакованный прибор вместе с гарантийным обязательством, несущим дату и печать продавца, в один из наших Центров сервисного обслуживания или вашему продавцу, который передаст его официальному импортеру для выполнения гарантийного ремонта.



Символ  на изделии или на его упаковке указывает, что данное изделие не подлежит утилизации в качестве бытовых отходов. Вместо этого его следует сдать в соответствующий пункт приемки электронного и электрооборудования для последующей утилизации. Соблюдая правила утилизации изделия, Вы поможете предотвратить причинение потенциального ущерба окружающей среде и здоровью людей, который возможен вследствие неподобающего обращения с подобными отходами. За более подробной информацией об утилизации данного изделия просьба обращаться к местным властям, в службу по вывозу и утилизации отходов или в магазин в котором Вы приобрели данное изделие.

VALERA является зарегистрированным торговым знаком Ligo Electric S.A. - Швейцария