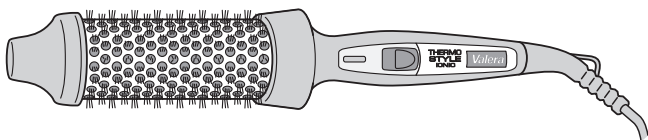
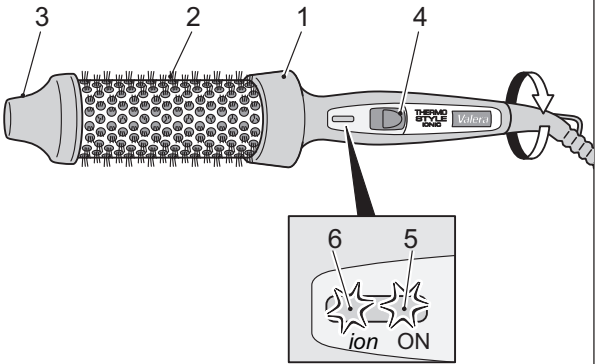
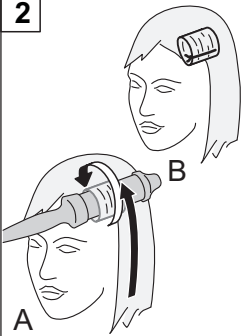
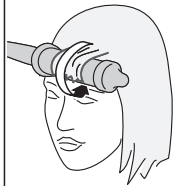
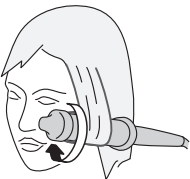
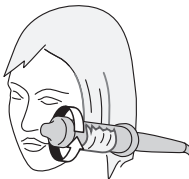


THERMOSTYLE

Type 609.30



INSTRUCTIONS FOR USE

1**2****3****4****5****6****7**

ИНСТРУКЦИЯ ПО ЭКСПЛУАТАЦИИ - Мод. 609.30 - Термошетка

Прежде чем пользоваться прибором, внимательно прочитайте данные инструкции.

Также доступны на сайте www.valera.com

УКАЗАНИЯ ПО МЕРАМ БЕЗОПАСНОСТИ

- Важно: для повышения безопасности эксплуатации прибора электрическую сеть, используемую для его питания, рекомендуется снабдить дифференциальным предохранительным выключателем на силу тока не более 30 мА. Для получения более подробной информации обратитесь в специализированную службу.
- Перед использованием убедитесь, что прибор не содержит следов влаги: электроприбор должен быть абсолютно сухим.
-  • Не пользуйтесь прибором вблизи заполненных водой ванн, раковин или иных емкостей.
- Данный прибор может использоваться детьми старше 8 лет, лицами с ограниченными физическими, сенсорными или умственными способностями, лицами, не обладающими достаточными знаниями или опытом, исключительно в том случае, если им было показано, как использовать прибор, и они находятся под присмотром лиц, отвечающих за их безопасность.
- Не позволяйте детям играть с прибором.
- Не позволяйте детям разбирать или очищать прибор или его части без присмотра взрослых.
- Избегайте соприкосновения горячих поверхностей прибора с лицом, шеей и другими частями тела. При использовании прибора держите его за ручку.
- Прежде чем касаться металлических частей прибора, дайте им остыть.
- Не используйте прибор, если в нем наблюдается неисправность. Не пытайтесь сами отремонтировать электрический прибор, а обратитесь к авторизованному мастеру. Если кабель питания поврежден, его замена должна проводиться самим изготовителем или специалистами его сервисного центра, либо же техником с подобной им квалификацией с целью предупреждения всех возможных рисков.
- Если аппарат используется в ванной комнате, необходимо после использования вынимать вилку шнура питания из розетки, так как близость воды представляет опасность даже когда прибор выключен.

- Подключайте прибор только к сети переменного тока, и проверяйте, чтобы напряжение сети соответствовало напряжению, указанному на приборе.
- **Никогда не погружайте прибор в воду и в прочие жидкости.**
- **Не ставьте прибор в такое место, откуда он мог бы упасть в воду или в какую-либо другую жидкость.**
- **Не пытайтесь достать упавший в воду электрический прибор: немедленно выньте вилку из розетки.**
- Во время работы прибора не кладите его на чувствительные к теплу поверхности.
- После пользования прибором обязательно выключите его и выньте вилку из электрической розетки. Не тяните за провод, чтобы вынуть вилку из розетки.
- Не вынимайте вилку из розетки мокрыми руками.
- Прежде чем убрать прибор, обязательно дайте ему охладиться и никогда не обматывайте вокруг него провод. Периодически проверяйте целостность провода.
- Не допускайте соприкосновения провода с нагретыми металлическими частями.
- **Пользуйтесь прибором только для укладки сухих волос.**
- Не пользуйтесь прибором для укладки синтетических париков.
- Не оставляйте упаковочные материалы прибора (пластиковые пакеты, картонную коробку и т.д.) в доступных для детей местах, поскольку они являются потенциальным источником опасности.
- Данный прибор должен использоваться только в предназначенных для него целях. Любое другое его применение считается ненадлежащим и, следовательно, опасным. Изготовитель не несет ответственность за ущерб, вытекающий из ненадлежащего или неверного использования прибора.
- Во время работы прибора не распыляйте на волосы спрей.
- Содержите металлические части в чистоте; не допускайте скопления на них пыли, остатков спрея для волос, геля для фиксации и т.д.
- Во избежание опасного перегрева прибора, рекомендуется размотать провод электропитания на всю его длину.

СПОСОБ ПРИМЕНЕНИЯ

Компоненты

1 Прибор	4 Выключатель "ВКЛ/ВЫКЛ/ИОНЫ"
2 Термоцилиндр	5 Световой индикатор "Вкл"
3 Теплоизолирующий наконечник	6 Световой индикатор функции "Ионизация"

Включение и выключение прибора

Положение выключателя

0 = выключен

1 = включен

2 = включен + функция "Ионизация"

Для включения прибора достаточно вставить вилку сетевого шнура в розетку и установить выключатель в положение 1 или 2 (рис 1, поз.4). Для выключения установите выключатель в положение 0 и выньте вилку сетевого шнура из розетки.

Важная информация:

не оставляйте прибор без присмотра во время работы.

ФУНКЦИЯ "ION" (Ионизация)

Данный прибор оснащен функцией "ИОНЫ", для активации которой следует установить выключатель в положение 2. Прибор вырабатывает отрицательные ионы.

Что такое ионы?

Ионы представляют собой присутствующие в воздухе частицы, обладающие электрическим зарядом. Отрицательно заряженные ионы помогают очищению воздуха, нейтрализуя ионы с положительным зарядом, которые, наоборот, способствуют ухудшению его состояния, удерживая в атмосфере значительное число загрязняющих агентов.

Высокое содержание в воздухе отрицательных ионов наблюдается после грозы, или у моря и в горах, вблизи водопадов и водных потоков; при этом человек испытывает чувство комфорта, благодаря чистому, естественному и живительному воздуху.

Лучшая гидратация волос

Отрицательные ионы способствуют поддержанию оптимальной гидратации волос.

Эффект бальзама

Лучшее смачивание способствует кондиционированию ваших волос, оказывает восстанавливающий эффект и делает их более мягкими и легко расчесываемыми, увеличивая их объем и блеск.

Отсутствие статического электричества и эффекта "разлетающихся" волос

Отрицательно заряженные ионы способствуют снижению статического электричества и эффекта "разлетающихся" волос (когда волосы торчат в разные стороны), а также делают их более гладкими.

СОВЕТЫ ПО ПОЛЬЗОВАНИЮ ПРИБОРОМ

Данный прибор предназначен для быстрой укладки сухих волос и придания заключительных штрихов причёске.

- Дайте прибору достичь нужной температуры.
- **ВНИМАНИЕ:** опасность ожога! Не допускайте прямого контакта прибора с кожей.
- **Пользуйтесь прибором только для укладки сухих волос.**
- Не используйте прибор для укладки волос, ранее обработанных лаками, пенками, гелями или другими подобными средствами.
- Укладке лучше поддаются только что вымытые и высушенные волосы.
- Первые несколько раз пользования прибором рекомендуется попробовать его действие на нескольких прядях.

- Распутайте запутанные пряди с помощью расчески с длинными зубчиками.
- Разделите волосы на пряди и обрабатывайте их по одной.
- Для придания блеска волосам несколько раз поверните щетку по всей длине пряди.

Для осуществления нужной укладки следуйте приведенным ниже указаниям.

Локоны или эффект волны (рис. 2)

- Намотайте одну прядь на щетку до корней волос и подождите несколько секунд (рис. 2А)
- Слегка размотайте прядь и осторожно выньте щетку.
- Вручную придайте пряди прежнюю форму и сразу же зафиксируйте ее с помощью зажима (рис. 2В).
- Для создания эффекта волны с менее выраженными локонами намотайте одну прядь на щетку до корней волос; затем осторожно сдвигайте щетку в направлении кончиков волос, продолжая вращать ее.

Объемный эффект (рис. 3)

Высвободите одну прядь и намотайте ее на щетку до корней волос; тяните щетку в направлении, противоположном естественному спаданию волос.

Эффект кончиков волос, загнутых вверх или вниз (рис. 4, 5, 6, 7)

Намотайте на щетку кончик пряди и в течение нескольких секунд удерживайте его обращенным внутрь, если вы хотите добиться эффекта "кончики вниз", или наружу - для создания эффекта "кончики вверх".

ЧИСТКА И УХОД

Прежде чем приступать к чистке прибора обязательно выньте вилку из электрической розетки! Дайте прибору остыть, прежде чем приступать к его очистке.

Можно протирать прибор влажной тряпкой, но ни в коем случае не погружайте его в воду или в какую-либо другую жидкость!

Данный прибор соответствует европейским Директивам 2004/108/CE, 2009/125/CE, 2006/95/CE и стандарту (CE) № 1275/2008.




ГАРАНТИЯ

VALERA гарантирует приобретенный вами прибор при следующих условиях:

1. Гарантия действует на условиях, устанавливаемых нашим официальным дистрибьютером на территории страны, где был приобретен прибор. В Швейцарии и в странах, в которых действует европейская директива 44/99/CE, гарантийный срок составляет 24 месяца при домашнем использовании прибора и 12 месяцев при его профессиональном или подобном профессиональному применению. Гарантийный срок вступает в силу с момента покупки прибора. Датой покупки прибора является дата настоящего гарантийного свидетельства, надлежащим образом заполненного и заштемпелеванного продавцом, или же дата документа покупки.
2. Гарантийное обслуживание предоставляется только при предъявлении настоящего гарантийного свидетельства или документа покупки.
3. Гарантия предусматривает устранение всех дефектов материала или изготовления, выявленных в течение гарантийного периода. Устранение дефектов может осуществляться путем ремонта прибора, либо замены его. Гарантия не покрывает дефекты или повреждения, возникшие в результате подключения прибора к электрической сети, не отвечающей требованиям действующих норм; неправильного использования прибора, а также несоблюдения правил пользования.
4. В отношении гарантии не принимаются претензии любого рода, в частности претензии на возмещение убытков, причиненных за пределами прибора, с исключением недвусмысленно установленных действующими законами случаев возможной ответственности.
5. Гарантийное обслуживание предоставляется безвозмездно. При этом оно не дает право на продление гарантийного срока, а также на начало нового гарантийного периода.
6. Гарантия теряет силу в случае нарушения конструкции или ремонта прибора неуполномоченным персоналом.

В случае возникновения какой-либо неисправности верните надлежащим образом упакованный прибор вместе с гарантийным обязательством, несущим дату и печать продавца, в один из наших Центров сервисного обслуживания или вашему продавцу, который передаст его официальному импортеру для выполнения гарантийного ремонта.



Символ  на изделии или на его упаковке указывает, что данное изделие не подлежит утилизации в качестве бытовых отходов. Вместо этого его следует сдать в соответствующий пункт приема электронного и электрооборудования для последующей утилизации. Соблюдая правила утилизации изделия, Вы можете предотвратить причинение потенциального ущерба окружающей среде и здоровью людей, который возможен вследствие неподобающего обращения с подобными отходами. За более подробной информацией об утилизации данного изделия просьба обращаться к местным властям, в службу по вывозу и утилизации отходов или в магазин в котором Вы приобрели данное изделие.