



brennenstuhl®

Akku LED-Arbeitsstrahler
Rechargeable LED work lamp
Projecteur LED rechargeable

ML CA 110 M DE 4113/ML CA 120 M CH 4113
ML CA 120 M DE 4113/ML CA 120 M FR 4113

DE	Bedienungsanleitung	2
GB	Operating Instructions	5
FR	Mode d'emploi	8
NL	Handleiding	11
IT	Manuale di istruzioni.....	14
SE	Bruksanvisning	17
ES	Manual de instrucciones.....	20
PL	Instrukcja obsługi	23
CZ	Návod k obsluze	26
HU	Használati útmutató.....	29
TR	Kullanım talimatı.....	32
FI	Käyttöohje	35
GR	Οδηγίες χρήσης.....	38
RU	Руководство по эксплуатации.....	41
PT	Manual de instruções	45
EE	Kasutusjuhend	48
SK	Návod na používanie.....	51
SI	Navodilo za uporabo	54
LT	Ekspluatavimo instrukcija	57
LV	Lietošanas instrukcija.....	60

RU Светодиодный источник рабочего освещения, с аккумулятором
ML CA 110 M DE 4113/ML CA 120 M CH 4113
ML CA 120 M DE 4113/ML CA 120 M FR 4113

ТЕХНИЧЕСКИЕ ХАРАКТЕРИСТИКИ:

Обозначение типа	ML CA 110 M DE 4113
Мощность:	10 Вт
Аккумулятор:	литий-ионный, на 3,7 В/4400 мА.ч (несъемный)
Рабочий ресурс:	примерно 3 ч (яркость 100 %) или 6 ч (яркость 50 %)
Время зарядки:	зависит от используемого блока питания от сети – примерно 4,75 ч при максимальном токе зарядки в 1 А
USB-порт:	5 В, макс. 1 А
Степень защиты:	IP 54 (только при закрытой прозрачной крышке)
Класс защиты:	III
Диапазон температур:	от -10 °С до +40 °С

Обозначение типа	ML CA 120 M DE 4113/ML CA 120 M FR 4113/ML CA 120 M CH 4113
Мощность:	20 Вт
Аккумулятор:	литий-ионный, на 7,4 В/4400 мА.ч (несъемный)
Рабочий ресурс:	примерно 3 ч (яркость 100 %) или 6 ч (яркость 50 %)
Время зарядки:	зависит от используемого блока питания от сети – примерно 5 ч при максимальном токе зарядки в 2 А
USB-порт:	5 В, макс. 1 А
Степень защиты:	IP 54 (только при закрытой прозрачной крышке)
Класс защиты:	III
Диапазон температур:	от -10 °С до +40 °С

УКАЗАНИЯ МЕР ПО ТЕХНИКЕ БЕЗОПАСНОСТИ:

- Перед использованием светильника нужно внимательно ознакомиться с руководством по эксплуатации и сохранить его.
- Перед каждым использованием светильник или блок питания от сети нужно проверять на возможные повреждения.
 При обнаружении любых повреждений ни в коем случае нельзя пользоваться светильником или блоком питания от сети. В этом случае необходимо обратиться к специалисту по электрической части или в сервисную службу по адресу, указанному изготовителем.

При несоблюдении этого требования существует опасность для жизни в результате поражения электротоком!

- Ни в коем случае нельзя вскрывать прибор. В светильнике нет компонентов, требующих технического обслуживания. Светодиоды замене не подлежат.
- Нельзя пользоваться рабочим светильником во взрывоопасном окружении, в котором присутствуют горючие жидкости, газы или пыли. Опасность для жизни!

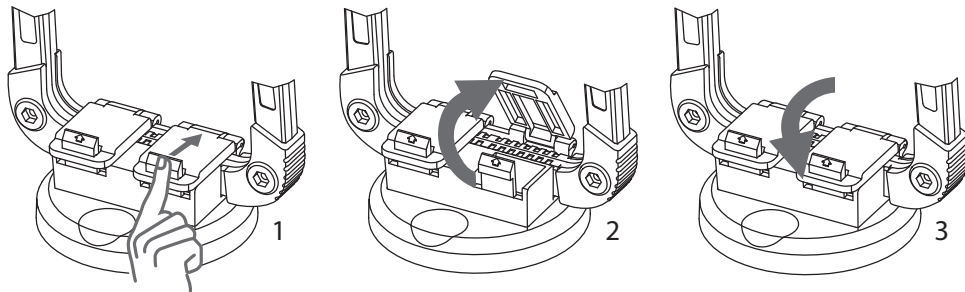
- Светильник – брызгозащищенного исполнения. Ни в коем случае нельзя погружать светильник в воду или другие жидкости. Опасность взрыва и пожара!
- Не подпускать детей к рабочему светильнику!
Дети не могут оценить опасность поражения электротоком.
- Для зарядки аккумулятора нужно использовать только рекомендованные блоки питания от сети. Использование других блоков питания от сети может привести к повреждению аккумулятора или к взрыву!
- Перед очисткой светильник нужно выключить.
Светильник необходимо регулярно очищать сухой безворсовой ветошью.
Для удаления въевшихся загрязнений можно использовать слегка смоченную ветошь.
Нельзя использовать растворители, разъедающие чистящие вещества и т. п.
- Во избежание ослепления не следует смотреть непосредственно на свет.

УСТАНОВКА/ЗАКРЕПЛЕНИЕ СВЕТИЛЬНИКА:

Угол наклона светильника при необходимости можно выставлять с помощью многоступенчато откидывающегося кронштейна.

С помощью кронштейна светильник можно также вешать на подходящий крюк.

В зависимости от объема поставки светильник с помощью магнитного узла крепления, либо входящего в комплект поставки, либо поставляемого отдельно как комплектующая позиция, может крепиться на металлических поверхностях. Для этого магнитный узел крепления нужно просто закрепить на кронштейне светильника. Во избежание возможных повреждений в результате падения светильника следует обратить внимание на прочную посадку магнитного узла крепления по месту.



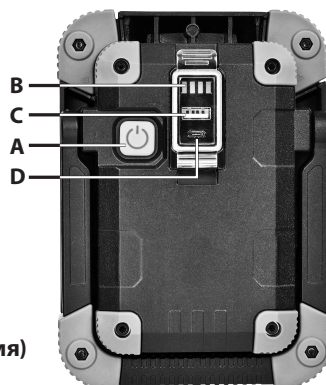
ВКЛЮЧЕНИЕ/ВЫКЛЮЧЕНИЕ СВЕТИЛЬНИКА:

Для включения светильника нужно привести в действие кнопку (А). Светильник при этом светит с яркостью в 100%.

Если в пределах 2 секунд повторно нажать на кнопку, светильник переключается в режим 50% яркости.

При выборе состояния коммутации 50% длительность свечения по сравнению с состоянием коммутации 100% увеличивается, поскольку в этом случае расходуется меньше энергии.

Для выключения нужно еще раз нажать кнопку.



(Похожая иллюстрация)

ИНДИКАТОР СОСТОЯНИЯ АККУМУЛЯТОРА (В):

Показывает фактическое состояние зарядки аккумулятора, а также, какой запас энергии еще есть в распоряжении. Если все 4 светодиода светятся, это значит, что аккумулятор полностью заряжен. Если аккумулятор близок к разрядке, то светильник на светодиодах вспыскивает 5 раз, а индикатор состояния аккумулятора мигает в постоянном режиме. После этого светильник будет продолжать светить еще примерно в течение 5-10 мин с уменьшенной яркостью, прежде чем схема защиты от глубокой разрядки отключит светильник. Благодаря этому еще остается достаточно времени, чтобы закончить работу.

ЗАРЯДКА ПРИБОРОВ С ПОМОЩЬЮ ЗАРЯДНОГО КАБЕЛЯ ПОД USB-ПОРТ (НАПРИМЕР, СМАРТФОНОВ):

Функция рассчитана для изделий с током зарядки макс. 1000 мА. Для выполнения зарядки заряжаемый прибор нужно с помощью зарядного кабеля под USB-порт подключить к зарядному USB-порту (С) под прозрачным запорным колпачком с тыльной стороны изделия. После зарядки нужно снова закрыть запорный колпачок.

ЗАРЯДКА АККУМУЛЯТОРА:

- Для обеспечения оптимального функционирования рекомендуется при первичном использовании один раз полностью разрядить и снова полностью зарядить встроенный аккумулятор.
- Гнездо зарядки (D) под USB-микрпорт для зарядки аккумулятора находится под прозрачным запорным колпачком с тыльной стороны изделия. С помощью зарядного кабеля под USB-порт, входящего в комплект поставки, гнездо зарядки нужно соединить со стандартным USB-блоком питания от сети, применяемым для смартфонов, цифровых камер и т. п. Время зарядки зависит от используемого блока питания от сети. Дополнительную информацию см. в разделе ТЕХНИЧЕСКИЕ ХАРАКТЕРИСТИКИ.
- С помощью индикатора состояния аккумулятора (см. описание выше по тексту) можно считывать состояние зарядки аккумулятора. Если все 4 светодиода светятся, это значит, что аккумулятор полностью заряжен.
- Светильником можно пользоваться во время зарядки, однако при этом нужно переключиться в состояние коммутации 50%. Время зарядки аккумулятора в этом рабочем режиме значительно увеличивается.
- Если аккумулятор длительное время не используется, нужно производить зарядку примерно через каждые 3 месяца, чтобы обеспечить большую долговечность аккумулятора.
- После зарядки нужно обязательно снова закрыть гнездо зарядки запорным колпачком.

Утилизация



Запрещается выбрасывать электрические приборы вместе с бытовыми отходами!

В соответствии с Директивой Евросоюза № 2012/19/EG относительно обращения с отработанными электрическими и электронными приборами и имплементации ее требований в национальном законодательстве, отработанные электрические приборы (инструменты) необходимо собирать в отдельные контейнеры и отправлять на утилизацию с соблюдением требований по защите окружающей среды. Информацию о возможностях утилизации отработанных приборов можно получить в своей сельской или городской муниципальной администрации.



Неправильная утилизация обычных и перезаряжаемых батарей может нанести вред окружающей среде!

Обычные и перезаряжаемые батареи не предназначены для утилизации вместе с бытовыми отходами. Они могут содержать ядовитые тяжелые металлы и подлежат обработке как опасные отходы. Передайте использованные батареи в муниципальное место сбора таких отходов.

Изготовитель

Hugo Brennenstuhl GmbH & Co. KG
Seestraße 1 – 3 · D-72074 Tübingen

H. Brennenstuhl S.A.S.
4 rue de Bruxelles · F-67170 Bernolsheim

lectra-t ag
Blegistrasse 13 · CH-6340 Baar

Дополнительную информацию можно получить в разделах «Сервис» / «Часто задаваемые вопросы» на нашей домашней странице в Интернете: www.brennenstuhl.com.