

B.Well

С заботой о каждом

Инструкция по эксплуатации



WI-911

Ирригатор
для полости рта
с увеличенной
емкостью

RU



 PRO

 MED

 TECHNO

ИНСТРУКЦИЯ ПО ЭКСПЛУАТАЦИИ ИРРИГАТОРА ДЛЯ ПОЛОСТИ РТА WI-911

Прежде чем использовать этот прибор, внимательно прочитайте данную инструкцию и сохраните ее для дальнейшего использования.

Содержание

1. Инструкция по технике безопасности	4
2. Назначение и противопоказания	6
3. Комплектность.....	6
4. Подготовка прибора к работе	8
5. Зарядка прибора	9
6. Использование прибора.....	9
7. После использования прибора.....	10
8. Правила ухода и чистки.....	11
9. Возможные проблемы	12
10. Утилизация аккумулятора и прибора	12
11. Технические характеристики.....	13
12. Расшифровка символов с упаковки и этикетки.....	13
13. Соответствие стандартам.....	14
14. Гарантийные обязательства	14

Благодарим Вас за покупку ирригатора для полости рта WI-911 компании B.Well. Этот прибор обеспечивает эффективное очищение пространства между зубами и удаление зубного налета.

Его использование предотвращает образование зубного камня и является отличной профилактикой кариеса и болезни пародонта.

Ирригатор для полости рта WI-911 (далее по тексту прибор, устройство, ирригатор) – это необходимый прибор для ухода за полостью рта при наличии мостов, имплантов, коронок и брекетов.

Также с его помощью можно осуществлять массаж десен, который улучшает кровообращение, тем самым способствуя их оздоровлению.

Три режима работы обеспечивают максимальную эффективность данного прибора.

1. ИНСТРУКЦИЯ ПО ТЕХНИКЕ БЕЗОПАСНОСТИ

⚠ ВНИМАНИЕ!

В качестве растворов для ирригации полости рта категорически запрещено применять:

- Вещества и растворы, содержащие взвешенные частицы (отвары, суспензии, настои и т.д.). Такие частицы могут привести к закупорке всасывающей трубки и насоса.
- Маслосодержащие растворы. Масло является органическим растворителем и его использование может оказать разъедающий эффект на всасывающую трубку и элементы прибора.
- Антисептические растворы (марганцовка, мирамистин и другие антисептики).
- Обычные жидкости для полоскания рта.
- Солевые растворы, зубная паста или химические вещества.

Возможно к применению для ирригации полости рта:

- Чистая теплая вода (до 40 °С). В случае если качество водопроводной воды в вашем регионе плохое, рекомендуем использовать отфильтрованную воду.
- Специальные ополаскиватели для ирригатора (всегда смешиваются в определенной пропорции с водой. Рекомендованную пропорцию см. в инструкции производителя ополаскивателя).

⚠ ВНИМАНИЕ!

В случае использования специальных растворов для ирригатора, после их использования необходимо обязательно прочистить прибор чистой теплой водой: заполнить полностью емкость для воды и провести дополнительный цикл ирригации, осушив прибор через насадку.

Внимательно следите за сроком годности разрешенных к использованию растворов. Не используйте растворы с истекшим сроком годности.

⚠ ВНИМАНИЕ!

- Данный прибор оснащен встроенными аккумуляторными батареями. Не бросайте его в огонь, не нагревайте, а также не заряжайте, не используйте и не оставляйте прибор в местах с высокой температурой воздуха.
- Не используйте зарядное устройство, если поврежден шнур или вилка.

⚠ ПРЕДОСТЕРЕЖЕНИЯ:

- Не используйте данный прибор вместе с зарядным устройством в ванной или в душе. Не оставляйте и не храните зарядное устройство там, где оно может упасть или попасть в ванну, раковину или унитаз. Это может привести к поражению электрическим током или возгоранию.
- При падении ирригатора в воду, прежде чем достать, выдерните вилку из розетки.
- Не погружайте ирригатор в воду.
- Не используйте прибор, если повреждено зарядное устройство, либо если шнур питания неплотно подключен к штепсельной розетке. Это может

привести к поражению электрическим током, короткому замыканию или возгоранию.

- Не ломайте, не изгибайте, не тяните и не перекручивайте шнур питания с чрезмерной силой. Кроме того, не кладите на шнур питания тяжелые предметы, и не помещайте шнур питания между ними. Это может привести к поражению электрическим током или возгоранию.
- Не погружайте зарядное устройство в воду, и не мойте его водой. Это может привести к поражению электрическим током или короткому замыканию.
- Не вставляйте и не выключайте зарядное устройство из штепсельной розетки мокрыми руками. Это может привести к поражению электрическим током.
- Храните прибор в месте, недоступном для детей. Несоблюдение этого правила может привести к возникновению несчастных случаев и опасных ситуаций, как например, к случайному проглатыванию ребенком аксессуаров или съёмных частей прибора.
- Регулярно чистите штекер питания и адаптер зарядки, чтобы на них не собиралась пыль. Несоблюдение этого правила может привести к возгоранию вследствие нарушения изоляции, вызванного влажностью и накоплением пыли.
- Всегда проверяйте, чтобы прибор работал от источника питания с соответствующим номинальным напряжением. Несоблюдение этого правила может привести к поражению электрическим током или возгоранию.
- Не разбирайте и не ремонтируйте прибор самостоятельно. Это может привести к возгоранию, поражению электрическим током или травме. Для выполнения ремонта (например, замены батареи) обращайтесь в авторизованный сервисный центр B.Well.
- Не храните прибор там, где он может упасть и разбиться. Например, на раковине.
- Не используйте прибор, если насадки для него потеряны.
- Не используйте прибор, когда он включен в розетку.

ОСТОРОЖНО:

- Дети и лица, которые не могут самостоятельно управлять прибором, а также лица с ослабленной чувствительностью ротовой полости не должны пользоваться данным прибором. Несоблюдение этого правила может привести к травме.
- Используйте прибор исключительно для очистки ротовой полости. Напор воды, направленный в глаза, нос, уши или горло, может нанести серьезную травму. В случае проведения лечения в ротовой полости, а также при тяжёлых формах пародонтоза перед применением прибора обратитесь к стоматологу.
- Люди, испытывающие боль в зубах или деснах не всегда могут использовать ирригатор. Рекомендуются консультация стоматолога.
- Во время использования не прижимайте насадку ирригатора слишком сильно к зубам или деснам, так как это может вызвать их повреждение.

- Не наливайте в резервуар воду, температура которой превышает 40 °С.
- Выключая зарядное устройство из штепсельной розетки, всегда беритесь за вилку питания, а не за шнур. Несоблюдение этого правила может привести к поражению электрическим током, короткому замыканию или возгоранию.
- Поддерживайте гигиеническую чистоту прибора и используйте для очистки рта только свежую и слегка подогретую водопроводную воду.
- Некоторые виды жидкостей могут повредить прибор. Поэтому не используйте для ирригации жидкости из запрещенного списка.
- После использования прибора обязательно вылейте остатки воды из емкости для воды и включите прибор на 2-3 секунды для его полного осушения. В случае несоблюдения санитарно-гигиенических норм использования прибора в нем может развиваться плесень и бактерии, что может нанести вред здоровью. Это также может привести к возникновению неприятного запаха и неполадок в работе.
- Этот прибор не предназначен для использования людьми (включая детей) с ограниченными физическими, сенсорными или умственными способностями или лицами без соответствующих знаний и опыта. Использование прибора такими людьми допускается только под наблюдением лица, отвечающего за их безопасность, и при условии предоставления с его стороны четких инструкций по работе с прибором. Необходимо следить, чтобы дети не играли с прибором.

2. НАЗНАЧЕНИЕ И ПРОТИВОПОКАЗАНИЯ

Ирригатор для полости рта WI-911 с принадлежностями предназначен для профилактики:

- кровоточивости десен, кариеса, пародонтальных заболеваний, гингивита, периимплантита; медикаментозного орошения и массажа слизистой оболочки полости рта;
- эффективной чистки ортодонтических систем, а также для ухода за полостью рта и межзубными промежутками.

Предназначен для индивидуального использования.

Противопоказания:

Во время первых нескольких применений ирригатора может иметь место незначительная кровоточивость десен. Если у вас здоровые десны, любая кровоточивость десен должна прекратиться в течение 1-2 недель.

Если кровоточивость продолжится спустя 2 недели применения, прекратите использование ирригатора и проконсультируйтесь со стоматологом.

3. КОМПЛЕКТНОСТЬ

1. Ирригатор для полости рта
2. 2 стандартные насадки
3. Емкость для воды (330 мл)
4. Фильтр
5. Всасывающая трубка
6. Зарядное устройство (адаптер)

7. Комплект батарей (аккумулятор)
8. Инструкция по эксплуатации
9. Гарантийный талон
10. Коробка

Примечание: При покупке ирригатора Вы можете обнаружить в емкости для воды или всасывающей трубке немного жидкости. Это остатки дистиллированной воды, которая была использована для проведения тестирования работы ирригатора и не представляет никакой угрозы для здоровья человека.

К ирригатору V.Well WI-911 можно дополнительно приобрести комплекты насадок:

⚠ ВАЖНО!

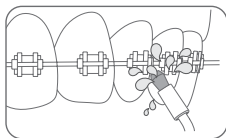
В целях личной гигиены следует использовать отдельную насадку для каждого члена семьи. Для этого насадки промаркированы разными цветами.

Насадки для ирригатора WI-911 СТАНДАРТНЫЕ



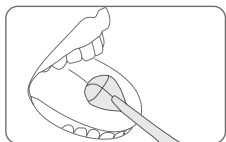
Очищают межзубные промежутки от бактерий и частиц пищи. Эффективно массируют десны. Подходят для очистки мостов, имплантов, коронок и брекетов. Рекомендуется заменять каждые 6 месяцев.

Насадки для ирригатора WI-911 ОРТОДОНТИЧЕСКИЕ



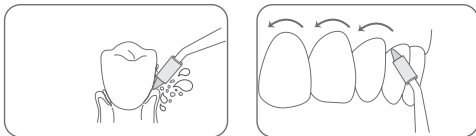
Идеально подходят для очистки мостов, брекетов и коронок. Эффективно очищают все элементы искусственных конструкций. Рекомендуется заменять каждые 6 месяцев.

Насадки для ирригатора WI-911 ДЛЯ ЧИСТКИ ЯЗЫКА



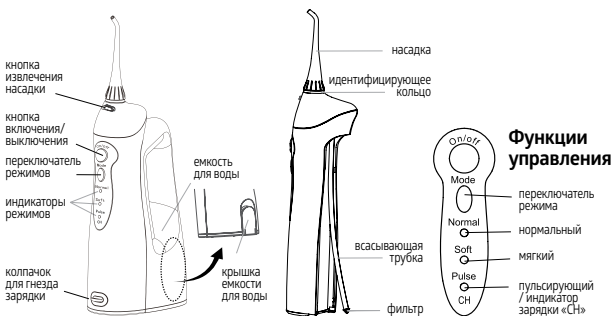
Подходят для каждодневной чистки языка. Удаляют бактериальный налет и освежают дыхание. Рекомендуется заменять каждые 6 месяцев.

Насадки для ирригатора WI-911 ПАРОДОНТОЛОГИЧЕСКИЕ



Предназначены для очищения десневого края и десневых карманов, а также для очистки поверхности челюсти под протезами и мостовыми конструкциями. Рекомендуется заменять каждые 6 месяцев.

4. ПОДГОТОВКА ПРИБОРА К РАБОТЕ



Для включения и выключения прибора нажмите кнопку «On/off». Нажмите на кнопку переключения режима «Mode» и выберите необходимый режим водяной струи (нормальный, мягкий, пульсирующий). Индикатор режима покажет ранее выбранный режим. Если хотите использовать другой режим, нажимайте на переключатель режима до тех пор, пока не будет достигнута необходимая настройка. Нажатие на переключатель режима будет изменять режим с нормального («Normal») на мягкий («Soft») и пульсирующий («Pulse»).

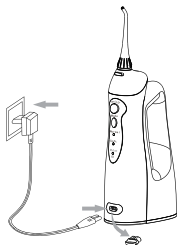
Режим и его индикатор

1. **Переключатель режима** (нажатие переключателя режима будет вызывать изменение настройки водяной струи и загорание соответствующего индикатора режима).
2. **Normal (нормальный режим)** – эффективное очищение полости рта.
3. **Soft (мягкий режим)** – бережное очищение для чувствительных зубов и десен.
4. **Pulse (пульсирующий режим)** – очищение и массаж десен.

Примечание: Если устройство используется в первый раз, для его включения нажмите на кнопку «On/Off» и проверьте каждый из режимов водяной струи при заполненной водой емкости.

5. ЗАРЯДКА ПРИБОРА

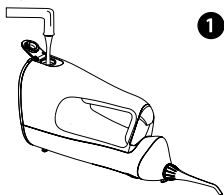
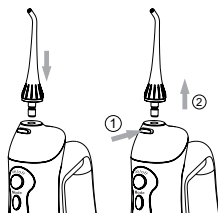
1. Вставьте зарядное устройство в гнездо зарядки ирригатора и подсоедините зарядное устройство в электрическую розетку (убедитесь, что нет жидкости внутри гнезда ирригатора).
2. Индикатор «СН» мигает в течение зарядки ирригатора. Когда устройство будет заряжено, индикатор «СН» погаснет.
3. После окончания подзарядки закройте гнездо зарядки колпачком.



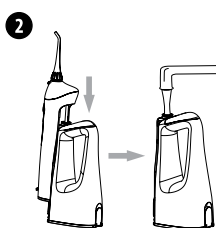
Примечание: Если индикатор «СН» мигает во время и после процедуры, это означает, что аккумулятор ирригатора необходимо подзарядить. Для полной зарядки аккумулятора потребуется около 8 часов.

6. ИСПОЛЬЗОВАНИЕ ПРИБОРА

1. Установите насадку в соответствующее углубление основного блока ирригатора. Для извлечения насадки нажмите на кнопку извлечения насадки и потяните насадку вверх.
2. Заполните емкость для воды одним из предложенных способов:



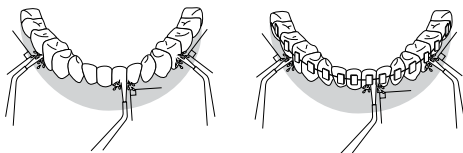
1
Откройте крышку емкости для воды и, держа устройство в горизонтальном положении, заполните емкость водой температуры не превышающей 40°C. Закройте крышку и проверьте, чтобы она была плотно закрыта.



2
Снимите емкость для воды, держа прибор в вертикальном положении. Заполните емкость водой температуры не превышающей 40°C и вставьте емкость обратно в прибор.

⚠ ВНИМАНИЕ! Не используйте заполненный водой ирригатор без насадки. Это может привести к его поломке.

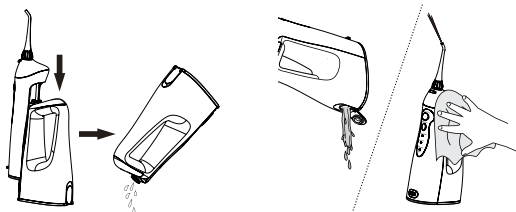
- Всегда используйте только свежую водопроводную воду.
 - Не заливайте растворы из запрещенного списка. Указан в начале инструкции в разделе №1 Инструкция по технике безопасности.
 - Для обеспечения бесперебойной работы следите, чтобы во время заполнения емкости для воды ирригатор находился в выключенном состоянии.
 - Не задействуйте устройство в незаполненном водой состоянии, за исключением тех случаев, когда выливаете оставшуюся после использования воду. Работа устройства без воды может привести к его отказу.
3. Перед включением прибора, поместите насадку ирригатора в полость рта. Нагнитесь над раковиной и держите устройство в строго вертикальном положении, направив насадку на зубы. Для предотвращения разбрызгивания слегка прикройте рот во время ирригации.
 4. Устройство начинает работать в ранее выбранном режиме. Нажатие переключателя режима во время использования изменит режим. Полностью залитая емкость для воды обеспечит от 73 до 130 секунд использования устройства. Держите рот чуть приоткрытым, чтобы вода могла вытекать.
 5. Направьте струю как можно более перпендикулярно в межзубное пространство или зубодесневые складки. Медленно перемещайтесь вдоль зубного ряда. Особое внимание необходимо уделять обработке межзубного пространства и области вокруг брекетов. Для лучших результатов начинайте с области коренного зуба (задние зубы), переходя постепенно к передним зубам. Следуйте вдоль десен, останавливаясь у межзубных промежутков. Продолжайте до тех пор, пока все области вокруг и между зубами не будут полноценно очищены. Однако помните, что ирригация рта не заменит чистку зубов. Чистите зубы или зубные протезы после приема пищи в течение не менее пяти минут, а затем используйте это устройство.



6. После использования нажмите на кнопку «On/off» для выключения ирригатора и вытащите ирригатор из полости рта.

7. ПОСЛЕ ИСПОЛЬЗОВАНИЯ ПРИБОРА

1. Не отсоединяя насадку ирригатора, откройте крышку емкости для воды или отсоедините емкость для воды и слейте воду.
2. Включите устройство на несколько секунд, чтобы сбросить всю оставшуюся воду.
3. Протрите ирригатор сухой тканью.

**Примечание:**

- Всегда сливайте оставшуюся воду. Это поможет предотвратить загрязнение и рост бактерий в воде, оставшейся в устройстве.
- Если не собираетесь использовать прибор в течение длительного времени, не забудьте протереть и просушить прибор перед хранением.

8. ПРАВИЛА УХОДА И ЧИСТКИ**Очистка устройства**

Отключите устройство и снимите емкость для воды и насадку.

При промывке не используйте воду, температура которой превышает 50°C. Используйте только воду или нейтральные чистящие средства для очистки прибора.

Никогда не используйте каустическую соду или любые абразивные вещества для очистки прибора, так как они могут его повредить.

Основной блок

Для очистки основного блока используйте кусок ткани. Трудные для удаления загрязнения смывайте жидким мылом или водой. Используйте только нейтральное чистящее средство. Ни в коем случае не используйте каустические и абразивные средства (например, уксус или растворители известкового налёта), это может повредить устройство.

- Не погружайте основной блок в воду.
- После промывки водой вытрите блок насухо куском ткани.

Емкость для воды

- Промойте емкость для воды водой.
- После очистки вылейте воду из емкости.
- Если не предполагаете использовать устройство в течение недели или дольше, просушите ёмкость изнутри и снаружи.
- Для очищения используйте только мягкое нейтральное чистящее средство.

Насадка

- Промыть водой и протереть мягкой тканью.
- Рекомендуется менять насадку через каждые 6 месяцев.

Всасывающая трубка

- Промыть водой и протереть мягкой тканью.
- Не сгибать, не тянуть и не крутить.

9. ВОЗМОЖНЫЕ ПРОБЛЕМЫ

Проблема	Причина	Устранение
Ирригатор не работает	Вы только что приобрели устройство или оно не использовалось в течение более 3 месяцев	Зарядите аккумулятор в течение 8 часов
Ирригатор работает только в течение нескольких минут даже после подзарядки	Рабочий цикл аккумулятора подошел к концу.	Обратитесь в сервисный центр
	Недостаточно заряжен аккумулятор ирригатора.	Зарядите аккумулятор в течение 8 часов
Напор воды очень слабый	Засорилась насадка	Замените насадку
	Насадка деформирована	Замените насадку
	Засорился фильтр	Прочистите фильтр
Вода из насадки не поступает	Емкость для воды пуста	Залейте воду в емкость
	Неправильное положение устройства	Используйте устройство в вертикальном положении

Адрес сервисного центра в вашем регионе Вы можете узнать по телефону бесплатной горячей линии в России **8-800-200-33-22**, на сайте www.bwell-swiss.ru или www.alpha-medica.ru.

10. УТИЛИЗАЦИЯ АККУМУЛЯТОРА И ПРИБОРА

По окончании срока службы прибора, перед его утилизацией, необходимо из него извлечь аккумуляторы. Во время удаления аккумулятора не забудьте защитить Ваши глаза и руки.

Утилизируйте аккумулятор отдельно от основного электронного блока.

Если у вас возникнут вопросы по извлечению аккумуляторов из электронного блока, пожалуйста, обратитесь в сервисный центр или позвоните по телефону горячей линии.

Охрана окружающей среды и вторичная переработка отходов:

Данный прибор оснащен литий-ионными аккумуляторными батареями. Пожалуйста, проследите за тем, чтобы утилизация батарей была выполнена в официальном пункте приема, при наличии такового в Вашей стране. Не разбирайте и не заменяйте батареи для продолжения использования прибора.

Заменяйте их только в уполномоченном сервисном центре.

Сам прибор следует утилизировать в соответствии с принятыми нормами и не выбрасывать вместе с бытовыми отходами.

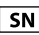
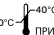

11. ТЕХНИЧЕСКИЕ ХАРАКТЕРИСТИКИ

Время зарядки аккумулятора:	≈ 8 часов
Ресурс аккумулятора:	до 1000 циклов (заряд/разряд)
Тип аккумулятора:	Li-ion (литий-ионный)
Время работы аккумуляторов на одной подзарядке:	≈ 70 минут
Номинальное напряжение:	100-240V, 50/60Hz
Зарядное устройство (адаптер):	5.0V $\overline{\text{---}}$ 600mA
Габариты (ш × в × г):	55 × 195 × 70 мм
Вес:	основной блок – 253 гр, зарядное устройство (адаптер) – 81 гр
Емкость резервуара для воды:	330 мл
Время работы при полном резервуаре:	73 – 130 секунд в зависимости от режима работы
Частота пульсации воды:	1600 импульсов в минуту
Минимальное/максимальное давление струи:	275-620 кПа
Автоотключение:	через 2 минуты работы
Условия хранения:	от -10°C – +40 °C, относительная влажность не более 85%.
Условия применения:	от 0°C до 40 °C при относительной влажности не более 85%.

Предохраняйте устройство от падений и сильных ударов. Держите устройство вдали от области высоких температур и избегайте прямых солнечных лучей.

12. РАСШИФРОВКА СИМВОЛОВ С УПАКОВКИ И ЭТИКЕТКИ

					
Знак соответствия Российским Стандартам	Обратитесь к инструкции по эксплуатации	Не выбрасывать вместе с бытовым мусором	Изделие типа BF	Класс защиты от поражения электрическим током (II класс)	Сертификация CE

		 0°C – 40°C ПРИМЕНЕНИЕ	 -10°C – 40°C ХРАНЕНИЕ		
Серийный номер	Модель	Ограничение по температуре применения	Ограничение по температуре хранения	Номер партии (для насадок)	Единый знак обращения продукции на рынке государств – членов Таможенного союза

Дата производства прибора зашифрована на этикетке прибора в серийном номере «SN»: первые две цифры – неделя производства, вторые две цифры – год производства.

Дата производства насадок, купленных отдельно от прибора, указана на стикере в номере партии LOT: первые две цифры – неделя производства, вторые две цифры – год производства.

13. СООТВЕТСТВИЕ СТАНДАРТАМ

Высокое качество прибора подтверждено документально:

- Регистрационное удостоверение Федеральной службы по надзору в сфере здравоохранения № РЗН 2014/1465 от 26.05.2017.
- Декларация о соответствии.

14. ГАРАНТИЙНЫЕ ОБЯЗАТЕЛЬСТВА

Изготовитель обеспечивает гарантийные обязательства в течение 12 месяцев с даты приобретения прибора. При обнаружении производственного дефекта в течение срока гарантии неисправный прибор будет отремонтирован, а в случае невозможности ремонта заменен бесплатно. Гарантийные обязательства действительны только при наличии кассового чека или полностью заполненного гарантийного талона с печатью торгового предприятия или центра технического обслуживания.

Гарантийное обслуживание не производится:

- при наличии на корпусе прибора следов механического воздействия, вмятин, трещин, сколов и т.п.;
- при наличии следов вскрытия корпуса, следов попыток ремонта вне авторизованного центра технического обслуживания;
- при наличии следов попадания влаги внутрь корпуса или воздействия на аппарат агрессивных сред;
- в других случаях нарушения потребителем правил хранения, транспортировки и технической эксплуатации прибора, предусмотренных правилами, изложенными в Инструкции по эксплуатации;

Гарантия не распространяется на упаковку прибора. Если в течение гарантийного срока товар используется не по назначению или с нарушениями указаний инструкции по эксплуатации, ремонт производится за счет потребителя.

Информацию по техническому обслуживанию, как в рамках настоящей гарантии, так и платному, можно получить в авторизованном сервисно-консультационном пункте или по телефону бесплатной горячей линии по России 8-800-200-33-22.

Политика компании «Би Велл» предусматривает постоянное совершенствование продукции. В связи с этим компания оставляет за собой право вносить полные или частичные изменения в продукцию без предварительного уведомления и в соответствии с производственными требованиями.

Срок службы устройства может зависеть от условий, в которых он используется. Срок службы ирригатора – 10 лет при условии использования по 1 минуте 1 раз в день, 5 лет при условии использования по одной минуте 2 раза в день. Гарантийный срок: 1 год.

Срок службы насадок: 6 месяцев.



С заботой о каждом

Разработчик:

 **B.Well Swiss AG**

Bahnhofstrasse 24, 9443 Widnau, Switzerland

Би.Велл Свисс АГ

Банхофштрассе 24, 9443 Виднау, Швейцария

Производитель:

Shenzhen Risun Technology Co., Ltd.,

Building A, No 18 of Xinkang Road, Xinmu Community,

Pinghu, Shenzhen, China

Шеньчжень Рисан Технолоджи Ко., Лтд.

Строение А, Но 18 Синькан Роуд, Синьму Коммьюнити,

Пинху, Шэньчжэнь, Китай

Сделано в Китае

www.bwell-swiss.ru